

# 东方臻馨债券型证券投资基金 2017 年第 1 季度报告

2017 年 3 月 31 日

基金管理人：东方基金管理有限责任公司

基金托管人：中国民生银行股份有限公司

报告送出日期：二〇一七年四月二十一日

## § 1 重要提示

基金管理人的董事会及董事保证本报告所载资料不存在虚假记载、误导性陈述或重大遗漏，并对其内容的真实性、准确性和完整性承担个别及连带责任。

基金托管人中国民生银行股份有限公司根据本基金合同规定，于 2017 年 4 月 19 日复核了本报告中的财务指标、净值表现和投资组合报告等内容，保证复核内容不存在虚假记载、误导性陈述或者重大遗漏。

基金管理人承诺以诚实信用、勤勉尽责的原则管理和运用基金资产，但不保证基金一定盈利。

基金的过往业绩并不代表其未来表现。投资有风险，投资者在作出投资决策前应仔细阅读本基金的招募说明书。

本报告中财务资料未经审计。

本报告期自 2017 年 1 月 1 日起至 3 月 31 日止。

## § 2 基金产品概况

基金简称	东方臻馨债券	
基金主代码	002896	
交易代码	002896	
基金运作方式	契约型开放式	
基金合同生效日	2016 年 6 月 17 日	
报告期末基金份额总额	250,130,985.66 份	
投资目标	在控制风险和保持资产流动性的基础上，积极主动调整投资组合，追求资产的长期稳定增值。	
投资策略	本基金可投资于股票和权证等权益类资产，也可持有因可转债转股所形成的股票、因所持股票所派发的权证及因投资可分离债券而产生的权证等。通过大类资产配置策略，分固定收益类资产与权益资产进行投资，在控制风险和保持资产流动性的基础上，积极主动调整投资组合，追求资产的长期稳定增值。	
业绩比较基准	中债总全价指数收益率×80%+沪深 300 指数收益率×20%	
风险收益特征	本基金为债券型基金，属证券投资基金中的较低风险品种，理论上其长期平均预期风险和预期收益率低于混合型基金、股票型基金，高于货币市场基金。	
基金管理人	东方基金管理有限责任公司	
基金托管人	中国民生银行股份有限公司	
下属分级基金的基金简称	东方臻馨债券 A	东方臻馨债券 C
下属分级基金的交易代码	002896	002897

报告期末下属分级基金的份额总额	249,942,333.20 份	188,652.46 份
-----------------	------------------	--------------

### § 3 主要财务指标和基金净值表现

#### 3.1 主要财务指标

单位：人民币元

主要财务指标	报告期（2017年1月1日—2017年3月31日）	
	东方臻馨债券 A	东方臻馨债券 C
1. 本期已实现收益	-9,874,370.67	-5,605.97
2. 本期利润	3,160,835.09	871.69
3. 加权平均基金份额本期利润	0.0083	0.0055
4. 期末基金资产净值	244,292,338.42	186,568.81
5. 期末基金份额净值	0.9774	0.9890

注：①本期已实现收益指基金本期利息收入、投资收益、其他收入（不含公允价值变动收益）扣除相关费用后的余额，本期利润为本期已实现收益加上本期公允价值变动收益。

②所述基金业绩指标不包括持有人认购或交易基金的各项费用，计入费用后实际收益水平要低于所列数字。

#### 3.2 基金净值表现

##### 3.2.1 本报告期基金份额净值增长率及其与同期业绩比较基准收益率的比较

东方臻馨债券 A

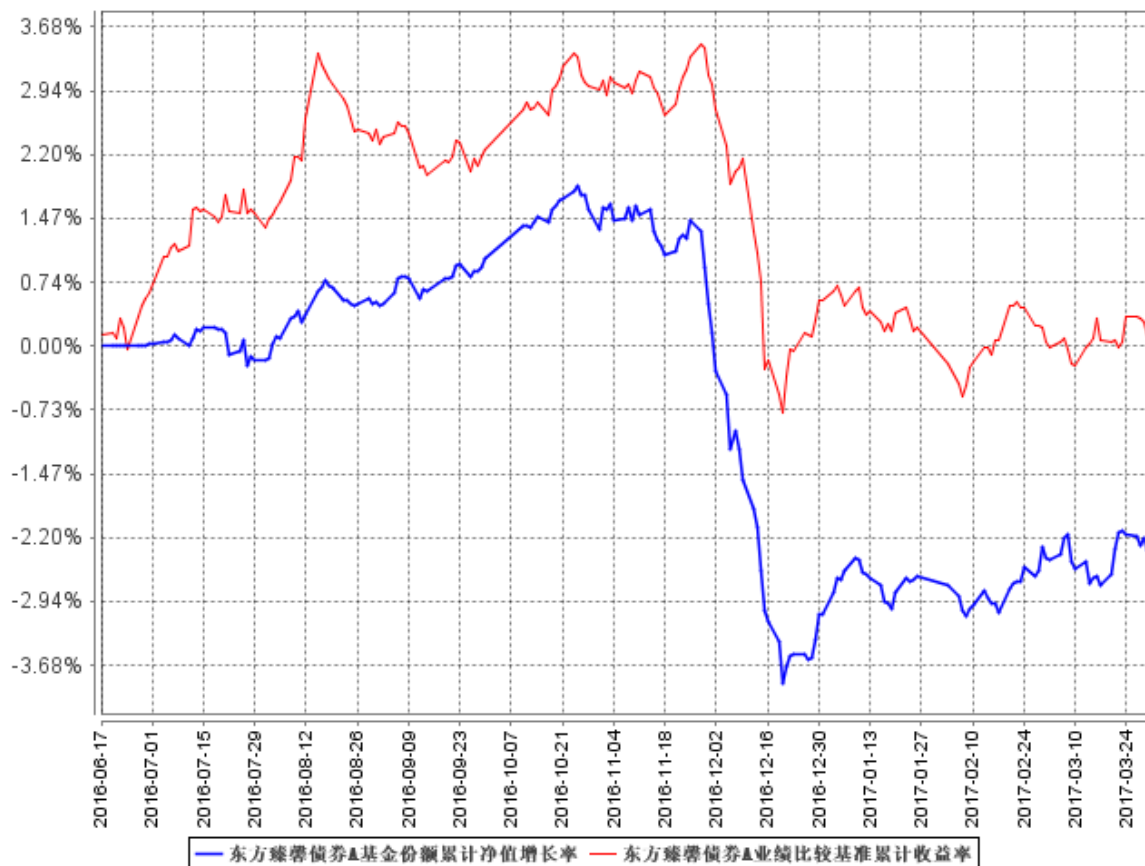
阶段	净值增长率①	净值增长率标准差②	业绩比较基准收益率③	业绩比较基准收益率标准差④	①—③	②—④
过去三个月	0.85%	0.13%	-0.29%	0.15%	1.14%	-0.02%

东方臻馨债券 C

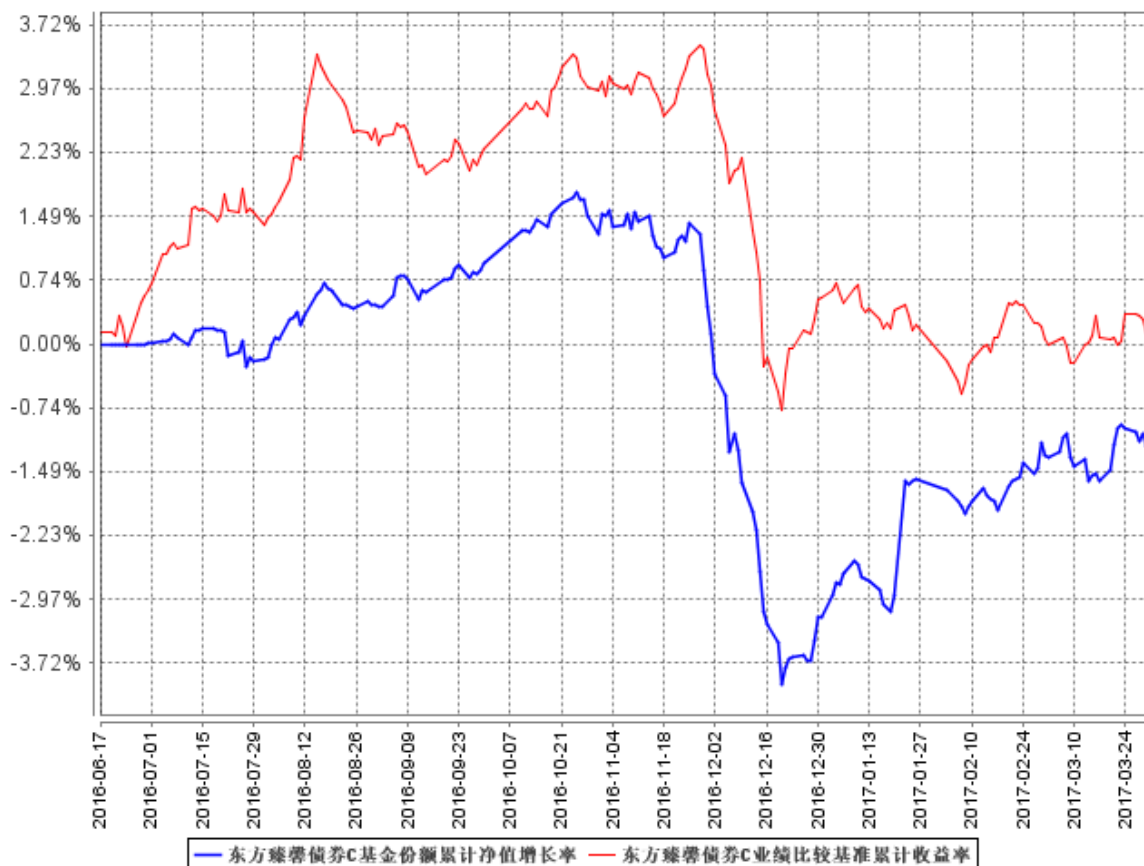
阶段	净值增长率①	净值增长率标准差②	业绩比较基准收益率③	业绩比较基准收益率标准差④	①—③	②—④
过去三个月	2.14%	0.22%	-0.29%	0.15%	2.43%	0.07%

### 3.2.2 自基金合同生效以来基金累计净值增长率变动及其与同期业绩比较基准收益率变动的比较

东方臻馨债券A基金份额累计净值增长率与同期业绩比较基准收益率的历史走势对比图



东方臻馨债券C基金份额累计净值增长率与同期业绩比较基准收益率的历史走势对比图



注：本基金基金合同于 2016 年 6 月 17 日生效，建仓期为 6 个月，建仓期结束时各项资产配置比例符合合同规定。

## § 4 管理人报告

### 4.1 基金经理（或基金经理小组）简介

姓名	职务	任本基金的基金经理期限		证券从业年限	说明
		任职日期	离任日期		
黄诺楠（女士）	本基金基金经理	2016 年 8 月 16 日	-	5 年	清华大学应用经济学专业博士，5 年证券从业经历。2012 年 7 月加盟东方基金管理有限公司，曾任研究部研究员，固定收益部研究员、投资经理，现任东方臻馨债券型证券投资基金基金经理、东方臻享纯债债券型证券投资基金基金经理。
李仆（先生）	本基金	2016 年 6	2017 年 3 月	17 年	17 年证券从业经历，曾任宝

	基金经 理、公 司总 经理 助理、 投资 决策 委员 会委 员	月 17 日	24 日	钢集团财务有限责任公司 投资经理、宝钢集团有限 公司投资经理、宝岛（香 港） 贸易有限公司投资部总 经理、华宝信托有限责任 公司 资管部投资副总监、信 诚基 金管理 有限公 司基金 经理。 2014 年 2 月加盟东方基 金管 理有限 责任公 司，曾 任公司 总经 理助 理、投 资决 策委 员会 委员、 东方 稳健 回报 债券 型证 券投 资基 金基 金经 理、 东方 双债 添利 债券 型证 券基 金基 金经 理、 东方 永润 18 个月 定期 开放 债券 型证 券投 资基 金基 金经 理、 东方 赢 家保 本混 合型 证 券投 资基 金基 金经 理、 东方 稳定 增利 债券 型证 券投 资基 金基 金经 理、 东方 荣家 保本 混合 型证 券投 资基 金基 金经 理、 东方 合家 保本 混合 型证 券投 资基 金基 金经 理、 东方 臻馨 债券 型证 券投 资基 金基 金经 理、 东方 永兴 18 个月 定 期开 放 债 券 型 证 券 投 资 基 金 基 金 经 理。
--	--	--------	------	---

注：①此处的任职日期和离任日期分别指根据公司决定确定的聘任日期和解聘日期。

②证券从业的含义遵从行业协会《证券业从业人员资格管理办法》的相关规定。

#### 4.2 管理人对报告期内本基金运作遵规守信情况的说明

基金管理人在本报告期内严格遵守《中华人民共和国证券法》、《中华人民共和国证券投资基金法》、《证券投资基金管理公司管理办法》及其各项实施准则、《东方臻馨债券型证券投资基金基金合同》和其他有关法律法规的规定，本着诚实信用、勤勉尽责的原则管理和运作基金资产，在严格控制风险的基础上，为基金份额持有人谋求最大利益，无损害基金份额持有人利益的行为。本基金无违法、违规行为。本基金投资组合符合有关法规及基金合同的约定。

#### 4.3 公平交易专项说明

### 4.3.1 公平交易制度的执行情况

基金管理人根据中国证监会颁布的《证券投资基金管理公司公平交易制度指导意见》（2011 年修订），制定了《东方基金管理有限责任公司公平交易管理制度》。

基金管理人建立了投资决策的内部控制体系和客观的研究方法，各投资组合经理在授权范围内自主决策，各投资组合共享研究平台，在获得投资信息、投资建议和实施投资决策方面享有公平的机会。

基金管理人实行集中交易制度，建立公平的交易分配制度，确保各投资组合享有公平的交易执行机会。对于交易所公开竞价交易，基金管理人执行交易系统内的公平交易程序；对于债券一级市场申购、非公开发行股票申购等非集中竞价交易，各投资组合经理在交易前独立地确定各投资组合的交易价格和数量，基金管理人按照价格优先、比例分配的原则对交易结果进行分配；对于银行间交易，按照时间优先、价格优先的原则保证各投资组合获得公平的交易机会。

基金管理人定期对不同投资组合不同时间段同向交易价差、反向交易情况、异常交易情况进行统计分析，投资组合经理对相关交易情况进行合理性解释并留存记录。

本报告期内，基金管理人严格遵守法律法规关于公平交易的相关规定，在授权、研究分析、投资决策、交易执行、业绩评估等投资管理活动中公平对待不同投资组合，未直接或通过第三方的交易安排在不同投资组合之间进行利益输送。本基金运作符合法律法规和公平交易管理制度规定。

### 4.3.2 异常交易行为的专项说明

本报告期内，未发现本基金存在可能导致不公平交易和利益输送的异常交易行为。

本报告期内，未出现涉及本基金的交易所公开竞价同日反向交易成交较少的单边交易量超过该证券当日成交量 5% 的情况。

## 4.4 报告期内基金投资策略和运作分析

一季度债券市场整体为熊市走势。1 季度市场的最重要主导者是央行。农历新年前及之后的 MLF 利率和逆回购利率上调打破了开年来的平静，国开活跃券因此上行了 40bp，冲击过后，市场有所缓和，但 2 月、3 月接连的 SLF、MLF 利率上调再次对市场造成了冲击，叠加美联储 3 月加息概率上升及之后的靴子落地、银行应对 MPA 考核、PMI/PPI 等数据超预期，市场空头氛围在 3 月中旬达到极致，之后随着市场对后续 CPI 可能仍然可能与 3 月持平于低位、加息靴子落地、Trump 交易反水、美债自高点回落约 20bp、MPA 提前准备、TLF 定向定量续作等因素带动，即使在月末

工业企业利润数据大幅走高的背景下，市场收益率仍然出现了一波下行，但比期初仍然高出不少。

报告期内，本基金有一定赎回，整体操作上债券和股票均为卖出操作，同时将部分长久期债券置换为短久期，并适当提高杠杆率，较少介入利率债波段操作，取得了较好的绝对收益；股票方面适当降低低 beta 股票仓位，小量介入高 beta 股票。

#### 4.5 报告期内基金的业绩表现

2017 年 1 月 1 日起至 2017 年 3 月 31 日，本基金 A 类净值增长率为 0.85%，业绩比较基准收益率为-0.29%，高于业绩比较基准 1.14%；本基金 C 类净值增长率为 2.14%，业绩比较基准收益率为-0.29%，高于业绩比较基准 2.43%。

#### 4.6 报告期内基金持有人数或基金资产净值预警说明

报告期内，本基金不存在连续二十个工作日基金份额持有人数量低于二百人或基金资产净值低于五千万元的情形。

### § 5 投资组合报告

#### 5.1 报告期末基金资产组合情况

序号	项目	金额（元）	占基金总资产的比例（%）
1	权益投资	37,534,478.24	14.23
	其中：股票	37,534,478.24	14.23
2	基金投资	-	-
3	固定收益投资	217,692,000.00	82.51
	其中：债券	217,692,000.00	82.51
	资产支持证券	-	-
4	贵金属投资	-	-
5	金融衍生品投资	-	-
6	买入返售金融资产	-	-
	其中：买断式回购的买入返售金融资产	-	-
7	银行存款和结算备付金合计	4,678,742.06	1.77
8	其他资产	3,924,684.78	1.49
9	合计	263,829,905.08	100.00

#### 5.2 报告期末按行业分类的股票投资组合

代码	行业类别	公允价值（元）	占基金资产净值比例（%）
A	农、林、牧、渔业	-	-



B	采矿业	-	-
C	制造业	19,089,700.00	7.81
D	电力、热力、燃气及水生产和供应业	-	-
E	建筑业	-	-
F	批发和零售业	-	-
G	交通运输、仓储和邮政业	-	-
H	住宿和餐饮业	-	-
I	信息传输、软件和信息技术服务业	-	-
J	金融业	-	-
K	房地产业	-	-
L	租赁和商务服务业	18,444,778.24	7.54
M	科学研究和技术服务业	-	-
N	水利、环境和公共设施管理业	-	-
O	居民服务、修理和其他服务业	-	-
P	教育	-	-
Q	卫生和社会工作	-	-
R	文化、体育和娱乐业	-	-
S	综合	-	-
	合计	37,534,478.24	15.35

### 5.3 报告期末按公允价值占基金资产净值比例大小排序的前十名股票投资明细

序号	股票代码	股票名称	数量（股）	公允价值（元）	占基金资产净值比例（%）
1	600138	中青旅	844,928	18,444,778.24	7.54
2	600893	中航动力	210,000	7,070,700.00	2.89
3	000858	五粮液	100,000	4,300,000.00	1.76
4	000568	泸州老窖	100,000	4,219,000.00	1.73
5	300156	神雾环保	100,000	3,500,000.00	1.43
6	-	-	-	-	-
7	-	-	-	-	-
8	-	-	-	-	-
9	-	-	-	-	-
10	-	-	-	-	-

### 5.4 报告期末按债券品种分类的债券投资组合

序号	债券品种	公允价值（元）	占基金资产净值比例（%）
1	国家债券	-	-
2	央行票据	-	-
3	金融债券	19,946,000.00	8.16

	其中：政策性金融债	19,946,000.00	8.16
4	企业债券	99,580,000.00	40.73
5	企业短期融资券	19,968,000.00	8.17
6	中期票据	-	-
7	可转债（可交换债）	1,100,000.00	0.45
8	同业存单	77,098,000.00	31.54
9	其他	-	-
10	合计	217,692,000.00	89.04

### 5.5 报告期末按公允价值占基金资产净值比例大小排序的前五名债券投资明细

序号	债券代码	债券名称	数量(张)	公允价值(元)	占基金资产净值比例(%)
1	111680815	16 包商银行 CD074	400,000	38,388,000.00	15.70
2	1080096	10 芜湖经开债	200,000	20,136,000.00	8.24
3	1680165	16 海安经开债	200,000	20,130,000.00	8.23
4	011760011	17 环球租赁 SCP001	200,000	19,968,000.00	8.17
5	160419	16 农发 19	200,000	19,946,000.00	8.16

### 5.6 报告期末按公允价值占基金资产净值比例大小排序的前十名资产支持证券投资明细

本基金本报告期末未持有资产支持证券。

### 5.7 报告期末按公允价值占基金资产净值比例大小排序的前五名贵金属投资明细

本基金本报告期末未持有贵金属。

### 5.8 报告期末按公允价值占基金资产净值比例大小排序的前五名权证投资明细

本基金本报告期末未持有权证。

### 5.9 报告期末本基金投资的国债期货交易情况说明

本基金本报告期末未持有国债期货。

### 5.10 投资组合报告附注

### 5.10.1

本报告期内本基金投资的前十名证券的发行主体没有被监管部门立案调查，或在报告编制日前一年内受到公开谴责、处罚。

### 5.10.2

本基金投资的前十名股票中，没有投资于超出基金合同规定备选股票库之外的股票。

### 5.10.3 其他资产构成

序号	名称	金额（元）
1	存出保证金	35,914.13
2	应收证券清算款	-
3	应收股利	-
4	应收利息	3,888,350.65
5	应收申购款	420.00
6	其他应收款	-
7	待摊费用	-
8	其他	-
9	合计	3,924,684.78

### 5.10.4 报告期末持有的处于转股期的可转换债券明细

本基金本报告期末未持有处于转股期的可转换债券。

### 5.10.5 报告期末前十名股票中存在流通受限情况的说明

本基金本报告期末前十名股票中不存在流通受限情况。

## § 6 开放式基金份额变动

单位：份

项目	东方臻馨债券 A	东方臻馨债券 C
报告期期初基金份额总额	450,520,953.64	24,653.18
报告期期间基金总申购份额	17,569.50	490,997.60
减：报告期期间基金总赎回份额	200,596,189.94	326,998.32
报告期期间基金拆分变动份额（份额减少以“-”填列）	-	-
报告期期末基金份额总额	249,942,333.20	188,652.46

## § 7 基金管理人运用固有资金投资本基金情况

### 7.1 基金管理人持有本基金份额变动情况

本报告期基金管理人未持有过本基金份额。

### 7.2 基金管理人运用固有资金投资本基金交易明细

本报告期基金管理人未运用固有资金投资本基金。

## § 8 影响投资者决策的其他重要信息

### 8.1 报告期内单一投资者持有基金份额比例达到或超过 20%的情况

投资者类别	报告期内持有基金份额变化情况					报告期末持有基金情况	
	序号	持有基金份额比例达到或者超过 20%的时间区间	期初份额	申购份额	赎回份额	持有份额	份额占比
机构	2	2017-1-1 至 2017-3-6	99,999,000.00	0.00	99,999,000.00	0.00	0.00
	1	2017-1-1 至 2017-3-31	349,878,072.55	0.00	100,000,000.00	249,878,072.55	99.90
产品特有风险							
<p>基金管理人对本基金拥有完全自主投资决策权。</p> <p>(1) 当持有基金份额比例达到或超过 20%的投资者较大比例赎回且基金的现金头寸不足时,可能会导致本基金的流动性风险及相关冲击成本,可能造成基金净值的波动。</p> <p>(2) 当上述投资者赎回触发基金合同约定的巨额赎回情形时,基金管理人可以根据基金合同约定进行相应处理,可能会影响投资者赎回。</p>							

## § 9 备查文件目录

### 9.1 备查文件目录

- 一、《东方臻馨债券型证券投资基金基金合同》
- 二、《东方臻馨债券型证券投资基金托管协议》
- 三、东方基金管理有限责任公司批准成立批件、营业执照、公司章程
- 四、本报告期内公开披露的基金资产净值、基金份额净值及其临时公告

## 9.2 存放地点

上述备查文本存放在本基金管理人办公场所。

## 9.3 查阅方式

投资者可免费查阅，在支付工本费后，可在合理时间内取得上述文件的复制件或复印件。相关公开披露的法律文件，投资者还可在本基金管理人网站（[www.orient-fund.com](http://www.orient-fund.com)）查阅。

东方基金管理有限责任公司

2017 年 4 月 21 日